

Нефинансова декларация

Изготвена в съответствие с чл. 28 от Закона за публичните предприятия, в съответствие с изискванията на чл. 48 от Закона за счетоводството

Мини Марица - Изток ЕАД

31 декември 2023 г.



1. Кратко описание на бизнес модела на предприятието - цел, стратегия, организационна структура, инфраструктура, продукти, следвани политики по отношение на основните и спомагателните дейности на предприятието

Основната дейност на „Мини Марица - Изток“ ЕАД е добив и пласмент на лигнитни въглища, чрез разработване и експлоатация и на три открити рудника – „Трояново-1“, „Трояново-север“ и „Трояново-3“.

Дружеството съществува, за да работи в полза на обществото, като е в основата на процеса за производство на електроенергия от собствени енергоизточници и така гарантира енергийната независимост и националната сигурност на страната.

Стратегията, с която ще осъществяваме нашата цел, се състои от отделни цели, които в своята комплексност и съгласуваност, ни осигуряват изпълнението на главната цел:

- въвеждане на високотехнологично оборудване и автоматизация;
- разработване и реализиране на високотехнологични минни решения;
- професионално развитие на кадрите на всички нива;
- финансов мениджмънт, осигуряващ експлоатационната, ремонтната и инвестиционната дейност, съобразно Инженерен проект за развитие на минните работи и Бизнес програмата на Дружеството;
- развиване и усъвършенстване на интегрираната система за управление на качеството, околната среда и здравето и безопасността при работа.

Ние се стремим да постигнем европейско ниво в работата на нашата фирма. Сертифицирани сме по международните стандарти ISO за:

- ✓ управление на качеството;
- ✓ за безопасни и здравословни условия на труд;
- ✓ за опазване на околната среда.

В района има изградена инфраструктура и топлоцентрали, пригодени да работят само с въглища от Източномаришкия басейн. В същото време Дружеството е силно зависимо от натоварването на тези централи и нуждите им от лигнитни въглища.

Основната цел на Дружеството е осигуряването на ритмичност и сигурност при доставката на въглища за термичните централи в региона и на пълното задоволяване на техните потребности.

В това отношение, Дружеството е силно зависимо от натовареността и потребностите на въглища на съответните клиенти. „Мини Марица - Изток“ ЕАД снабдява с лигнитни въглища следните дружества:

- ✓ ТЕЦ „Марица изток 2“ ЕАД;
- ✓ „Контур Глобал Марица - Изток 3“ АД;
- ✓ „Ей И Ес-ЗС Марица Изток 1“ ЕООД;
- ✓ „Брикел“ ЕАД;
- ✓ „Виром груп“ ДОО, Сърбия.

В експлоатационното поле на „Мини Марица - Изток“ ЕАД минните дейности се развиват по открит способ, като се използва комбинация от поточно-циклична технология (гумено-лентов транспорт с железопътен транспорт) и поточна технология (изцяло с гумено - лентов транспорт). Основният производствен процес обхваща добивни дейности, като разкриване на земните маси (и респективно насипването им във вътрешни и външни насипища), изземване на полезното изкопаемо. След изземване на въглищата, същите се транспортират с гумено-лентови транспортъори, след което се извършва претоварването към железопътен транспорт от рудник „Трояново-1“ и рудник „Трояново-север“ (за доставка към ТЕЦ

„Мини Марица-Изток“ ЕАД Нефинансова декларация към 31.12.2023 г.

„Марица изток 2“ ЕАД, ТЕЦ „Ей И Ес-3С Марица Изток 1“ ЕООД и „Брикел“ ЕАД), а в рудник „Трояново-3“ се подават директно посредством гумено-лентови транспортъори към ТЕЦ „КонтурГлобал Марица - Изток 3“ АД, като съществуват и алтернативни възможности с цел обезпечаване на централите при аварийен режим на работа (в тези случаи изключение е ТЕЦ „КонтурГлобал Марица - Изток 3“ АД).

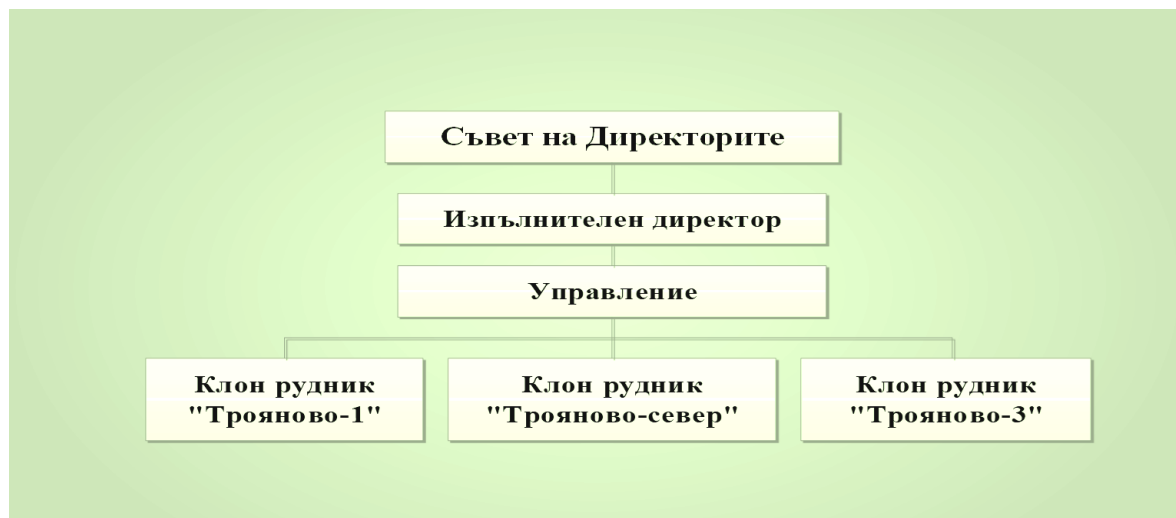
За осигуряване на целия производствен процес се използва тежко минно оборудване - роторни и верижни многокофови багери, гумено-лентови транспортъори, насипообразуватели и претоварачи, както и широк набор от технологична и спомагателна механизация - булдозери, челни товарачи, еднокофови багери, чистачни устройства, автогрейдери, кранове, различни видове транспортни средства и много други.

За обезпечаване на основните производствени процеси се извършват и редица спомагателни дейности за изграждане, поддръжка и ремонт на съоръжения по част механо и електрооборудване, изграждане и поддръжка на транспортни системи - автомобилни и железопътни, водоотлив, геоложки проучвания, археология, възстановяване на нарушени терени, мониторинг и други.

Освен добив на въглища, Дружеството осъществява услуги и дейности по:

- ✓ Транспортиране и депониране на технологични отпадъци от „ТЕЦ Марица изток 2“ ЕАД и „Контур Глобал Марица - Изток 3“ АД;
- ✓ Железопътен превоз на товари по националната железопътна инфраструктура;
- ✓ Пазар на ел. енергия;
- ✓ Подготовка и преквалификация на кадри за въгледобива с цел реализиране на доходи.

ОРГАНИЗАЦИОННА СТРУКТУРА НА „МИНИ МАРИЦА-ИЗТОК“ ЕАД



„Мини Марица - Изток“ ЕАД е регистрирано в Регистър Булстат и Търговски регистър към Агенцията по вписване с ЕИК 833017552. Основната дейност на Дружеството е добив и продажба на въглища КИД 2008-05.20.

Едноличен собственик на капитала е „Български Енергиен Холдинг“ ЕАД („БЕХ“ ЕАД), гр. София.

Значението на комплекса „Марица-изток“, като един от основните елементи от енергийната сигурност на Република България, определя и политиката, заложена в управленската програма на дружеството – осигуряване на устойчиво развитие на „Мини Марица - Изток“ ЕАД и гарантиране възможността във всеки момент да се отговори на потребността, изискванията и очакванията на потребителите на лигнитни въглища.

„Мини Марица-Изток“ ЕАД **Нефинансова декларация към 31.12.2023 г.**

Стремим се всеки един от нас на всяко йерархично ниво, при общуването си с другите членове на компанията или с клиентите и партньорите ни, да поддържа и гради нашата визия. Чрез последователно налагане на европейски принципи на работа, ние градим фирмена култура и имидж на Дружеството и желаем да бъдем разпознавани в обществото като компания, олицетворяваща и прилагаща най-добрите практики и компания на корпоративната социална отговорност.

2. Описание на политиките и дейностите, които предприятието е приело и следва по отношение на екологичните въпроси

„Мини Марица - Изток“ ЕАД е сертифицирано по ISO 14001:2015 международен стандарт, който определя изискванията към системата за управление на околната среда. Същият позволява на организацията да разработи и внедри политика, общи цели, инструкции, регламенти и програми, вземайки предвид законовите и други изисквания, които организацията изпълнява, с цел минимизиране влиянието на значимите аспекти върху околната среда.

Чрез системата за управление на околната среда, която е част от интегрираната система за управление /ИСУ/, се:

1. Подпомага и подобрява управлението и резултативността по околната среда;
2. Подпомага спазването на нормативни задължения за управление на околната среда;
3. Подобрява имиджа на организацията;
4. Екологосъобразно управление на отпадъците на територията на Дружеството.

Утвърдени са и се прилагат писмени документи за управление на дейностите, свързани с околната среда, а фирмената политика в тази област е записана в общата Декларация на ръководството и е част от общата политика на Дружеството.

Всички работещи на територията на Дружеството, новопостъпващи работници и служители, както и фирми извършващи дейности, осъществяващи СМР или доставка, изпълняващи своите задължения на територията на „Мини Марица - Изток“ ЕАД са длъжни да се запознаят, съобразяват и спазват условията, посочени в програмите за опазване на околната среда и безопасни условия на труд.

Дружеството има издадени Разрешителни за заустване на отпадъчни води в повърхностни водни обекти, както следва:

- рудник „Трояново-1“, Разрешително № 33120022/10.06.2009 г., продължено с Решение № РР-4567/10.06.2022 г., за заустване в Поток № 1 - р. Овчарица;
- рудник „Трояново-север“, Разрешително № 300162/06.11.2003 г., продължено с Решение № РР-4565/08.06.2022 г., за заустване в Поток № 1 - р. Овчарица и Поток № 2 - Дюкер;
- рудник „Трояново-3“, Разрешително № 33120021/10.06.2009 г., продължено с Решение № РР-4566/10.06.2022 г., за заустване в Поток № 1 - р. Соколица.

В изпълнение на изискванията, заложили в горепосочените разрешителни и на заложените в годишния план „Мероприятия за ограничаване замърсяването на водоприемниците на руднични води“ и програмата за контрол на водите. Собственият мониторинг на водни проби (пълнен химичен анализ) от пунктовете за заустване от Депо Насипище „Медникарово“, Депо „Обединени северни насипища“, р. Овчарица, р. Соколица и яз. „Ковачево“, на територията на „Мини Марица - Изток“ ЕАД, се извършва от акредитирана изпитвателна лаборатория.

Успоредно с това, се извършва и мониторинг на водите от РИОСВ – Стара Загора. Същият включва задължителен емисионен контрол и спазване на индивидуалните емисионни ограничения (ИЕО), въведени с горепосочените Разрешителни за заустване. Резултатите от

„Мини Марица-Изток“ ЕАД Нефинансова декларация към 31.12.2023 г.

мониторинга се отразяват в Констативни протоколи, които се изготвят по време на проверката. Мониторинга на водите от представители на РИОСВ Стара Загора също се извършва два пъти в годината – през пролетта и есента. Същият бе проведен през месеците юни и ноември 2023 г.

Всички отпадъци се третират, съгласно утвърдена от Изпълнителния директор на Дружеството „Програма за управление дейностите по отпадъците на територията на „Мини Марица - Изток“ ЕАД“, за периода 2021-2026 г., и се предават само на лицензирани фирми, притежаващи разрешение за работа с отпадъци, а именно:

- Отработените масла;
- Флуоресцентни тръби и други отпадъци съдържащи живак;
- Оловни акумулаторни батерии;
- Излезлите от употреба автомобилни гуми;
- Излязлото от употреба електрическо и електронно оборудване (ИУЕЕО);
- PET бутилки (Полиетилен терефталат бутилки);
- Отпадъци от Черни и цветни метали (ОЧЦМ).

Дейности по комплексни разрешителни

Експлоатацията на „Обединени северни насипища“ и „Насипище Медникарово“, се осъществява чрез изпълнението на разписаните условия в издадените на „Мини Марица - Изток“ ЕАД две Комплексни разрешителни /КР/, съответно № 398-НО/2010 г., актуализирано с Решение № 398-НО-ИО-А1-ТГ1/2022 г. и № 403-НО/2010 г. Същите са със статут на депа за неопасни отпадъци поради това, че се използват за смесено депониране на откритка от минните дейности и производствени неопасни отпадъци от ТЕЦ „Марица Изток 2“ ЕАД и „Контур Глобал Марица Изток 3“ АД. Разрешителните са в изпълнение на Директива 2008/1/ЕС за комплексно предотвратяване и контрол на замърсяването, транспонирана в глава седма на Закона за опазване на околната среда.

• Депо за неопасни отпадъци „Обединени северни насипища“

За периода 01.01.2023 г. – 31.12.2023 г., чрез Разкривно транспортно насипищен комплекс 3 /РТНК 3/ на Рудник „Трояново 1“, на Депо „Обединени северни насипища“, са насипани 1 434 317 т. отпадъци от ТЕЦ „Марица Изток 2“ ЕАД /сгуропепелина и гипс от сгуроотвала/ и 11 967 078 т. откритка.

Съотношението отпадъци - откритка е 11.2 %, с което е изпълнено изискването количеството на отпадъците да не надвишава 25% от общото количество на депонираните материали.

• Депо за неопасни отпадъци „Насипище Медникарово“

През отчетния период, чрез РТНК 5 на Рудник „Трояново 3“ на Депо „Насипище Медникарово“, са насипани 2,165,262 т. отпадъци от „Контур Глобал Марица Изток 3“ АД и 13,823,450 т. откритка.

Съотношението отпадъци - откритка е 13.5%, с което е изпълнено изискването количеството на отпадъци да не надвишава 15% от общото количество на депонираните материали.

За отчетния период се прилагат предвидените мерки за предотвратяване, ограничаване и минимизирането на неорганизираните прахови емисии от дейността на депата. В сухо време с високи температури и вятър се извършва оросяване на транспортните пътища с оросителна техника.

С цел контрол и недопускане замърсяването на водоприемниците на повърхностните /дъждовни/ води и на подземните води от депата, през пролетта на 2023 г., е извършен собствен мониторинг на подземните води от акредитирана лаборатория.

„Мини Марица-Изток“ ЕАД Нефинансова декларация към 31.12.2023 г.

Управлението на отпадъците, генерирани от дейността на депата, за което в КР са поставени множество условия, е от изключителна важност, и кореспондира с посочената по-горе „Програмата за управление на отпадъците на цялото Дружество за периода 2021 – 2026 г.“.

При извършените четири вътрешни проверки през 2023 г. не са установени нарушения, свързани с дейностите по управление на отпадъците.

През отчетния период, при осъществяване дейностите на депата, не са възниквали разливи или други аварии, свързани с непосредствена опасност за хората и околната среда.

3. Екологично устойчиви икономически дейности, определени в нормативната уредба на Регламент (ЕС) 2020/852

Оповестявания във връзка с чл. 8 от Регламент (ЕС) 2020/852 за създаване на рамка за улесняване на устойчивите инвестиции и за изменение на Регламент (ЕС) 2019/2088 (Регламент за таксономията)

Регламентът за таксономията е ключов компонент от плана за действие на Европейската комисия за пренасочване на капиталовите потоци към по-устойчива икономика. Той представлява важна стъпка към постигане на въглеродна неутралност до 2050 г. в съответствие с целите на ЕС за климата, тъй като Таксономията е класификационна система за екологично устойчиви икономически дейности.

„Мини Марица - Изток“ ЕАД като нефинансово предприятие представя дела от общия оборот, капиталови разходи (КР) и оперативни разходи (ОР) за отчетния период 2023 г., които са свързани с допустими по Таксономията икономически дейности, свързани с първите две екологични цели (смекчаване на изменението на климата и адаптиране към изменението на климата) в съответствие с чл. 8 от Регламента за таксономията и чл. 10, ал. 2 от Делегиран регламент (ЕС) 2021/2178 (Делегиран акт по чл. 8 от Регламента за таксономията).



„Мини Марица-Изток“ ЕАД
Нефинансова декларация към 31.12.2023 г.



Процент на допустимите и недопустимите по таксономия икономически дейности в общия оборот, капиталовите и оперативните разходи:

КПР за 2023 г.	Общо (хил. лв.)	Дял на допустимите по таксономия икономически дейности (несъобразени с таксономията) (в %)	Дял на недопустимите по таксономия икономически дейности (в %)
Оборот	442,346	1%	99%
КР	103,374	1%	99%
ОР	19,270	26%	74%

КПР за 2022 г.	Общо (хил. лв.)	Дял на допустимите по таксономия икономически дейности (несъобразени с таксономията) (в %)	Дял на недопустимите по таксономия икономически дейности (в %)
Оборот	739,233	1%	99%
КР	47,752	3%	97%
ОР	17,714	31%	69%

Основна икономическа дейност на „Мини Марица - Изток“ ЕАД – недопустима за таксономията икономическа дейност

Прегледахме всички икономически дейности за допустимост от таксономията и за привеждане в съответствие с приложения I и II към Делегиран регламент (ЕС) 2021/2139 (Делегиран акт за климата) въз основа на извършваните от дружеството икономически дейности. Делегираният акт за климата се фокусира върху тези икономически дейности и сектори, които имат най-голям потенциал за постигане на целта за смекчаване на изменението на климата – т.е. необходимостта да се избягва производството на емисии на парникови газове, да се намалят тези емисии или да се увеличат поглъщанията на парникови газове и дългосрочно улавяне и съхранение на въглерод. Обхванатите сектори включват енергетика, избрани производствени дейности, транспорт и сгради.

След задълбочен преглед, включващ всички съответни подразделения и функции, стигнахме до заключението, че основната икономическа дейност на “Мини Марица - Изток” ЕАД – добив и продажба на въглища – не е обхваната от Делегирания акт за климата и съответно е недопустима за таксономията.

Анализирахме и всички останали допълнителни дейности, генериращи приходи в Дружеството, които също класифицираме като недопустими за таксономията икономически дейности, с изключение на извършването на железопътен превоз на товари по националната железопътна инфраструктура.

„Мини Марица-Изток“ ЕАД Нефинансова декларация към 31.12.2023 г.

Съгласно правилата за оповестяване в чл. 8 от Делегиран регламент (ЕС) 2021/2178, първият годишен отчетен период е 2023 г.

В обхвата на Регламент (ЕС) 2020/852 са и следните екологични цели посочени от чл. 12 до чл. 14 включително за:

- Съществен принос за устойчивото използване и опазването на водните и морските ресурси
- Съществен принос за прехода към кръгова икономика
- Съществен принос за предотвратяване и контрол на замърсяването

Дружеството осъществява дейности описани по - горе в т. 2, съобразени и допустими с таксономията.

Съпътстващи и допълнителни икономически дейности на „Мини Марица - Изток“ ЕАД – допустими за таксономията икономически дейности

Дейността по извършване на услуги по железопътен превоз на товари по националната железопътна инфраструктура е включена в т. 6.2. Товарен железопътен транспорт от Приложение 1 на Делегиран регламент (ЕС) 2021/2139 (Делегиран акт за климата) и съответно е допустима за таксономията икономическа дейност, НАСЕ код 49.20 Товарен железопътен транспорт - превоз на товари с железопътен транспорт по основните железопътни линии, както и по техните разклонения на късо разстояние.

Част от извозването на вгляща до клиентите в района на Източно маришкия басейн се осъществява чрез железопътен транспорт като се извършват и отделни услуги по ЖП транспорт.

В рудниците „Трояново-1” и „Трояново-север” се намират участъци по „Жп. транспорт” със съответните звена необходими за реализация на транспортния процес. Всяко звено има специфичен предмет на дейност, като основна цел е безопасност на извършването на маневрената дейност и осигуряването на влаковото движение при стриктно спазване и изпълнение на нормативната уредба. Всички заповеди, инструкции и други разпореждания свързани с товарите и безопасността на превозите се съгласуват с отдел „Жп. транспорт” в Управление на “Мини Марица - Изток” ЕАД.

Техническо–експлоатационните параметри, изисквания и характеристики на тяговия и нетяговия подвижен жп. състав, собственост на “Мини Марица - Изток” ЕАД се поддържат съгласно инструкции за експлоатация (предписания) и правилници за заводски и деповски ремонт.

С дейността по железопътен превоз Дружеството генерира приходи и като цяло поема както капиталови разходи, така и операционни разходи, свързани с нея.

Дълготрайните активи, обслужващи дейността по железопътен превоз се състоят от локомотиви, електровози, вагони, спомагателни машини за ЖП трасе, релсов път, контактна мрежа, маршрутно-релейна централизация и други.

При провеждане на процедури за доставка или ремонт на подвижен състав, инсталации, спомагателни съоръжения и оборудване, както и резервни части, материали и други се предвиждат условия за съответствие с изискванията за безопасност и здраве, ТСОС и националните норми за безопасност. Когато на доставчици, партньори и изпълнители се възлагат дейности, свързани с експлоатационната безопасност, Дружеството контролира осигуряването на безопасни доставки и услуги от доставчици, партньори и изпълнителите. Дейности по поддръжката на ЖП състава /вагони, локомотиви, стрелки, релсов път/ се осъществява и по стопански начин.

„Мини Марица-Изток“ ЕАД
Нефинансова декларация към 31.12.2023 г.

Въпреки, че дейностите на Дружеството са насочени към смекчаване на изменението на климата, дейността по железопътен превоз на товари не отговаря напълно на техническите критерии за проверка с цел определяне на условията, при които тя се класифицира като допринасяща съществено за смекчаването на и/или адаптирането към изменението на климата и съответно не би могла да се дефинира като съобразена с таксономията икономическа дейност.

Ключовите показатели за резултата от дейността

Ключовите показатели за резултата от дейността („КПР“) включват КПР относно оборота, КПР, свързан с капиталови разходи (CAPEX) и КПР, свързан с оперативни разходи (ОРЕХ). За отчетния период 2023 г. КПР трябва да бъдат оповестени във връзка с допустимите по таксономия икономически дейности и недопустимите по таксономия икономически дейности (член 10, параграф 2 от Делегирания акт по член 8). За представяне на КПР съгласно таксономията Дружеството използва образците, включени в Приложение II към Делегирания акт по чл. 8 от Регламента за таксономията.

„Мини Марица - Изток“ ЕАД
Нефинансова декларация към 31.12.2023 г.

Таблица 1: Дял на оборота от продукти и услуги, свързани със съобразени с таксономията икономически дейности - оповестяване за финансовата година 2023 (КПП за оборота)

Икономически дейности (1)	Код (кодове) (2)	Абсолютен оборот (3)	Дял на оборота (4)	Критерии за съществен принос						Критерии за НЗВ (ненанасяне на значителни вреди)						Минимални гаранции (17)	Дял на съобразения с таксономията оборот, година 2023 (18)	Дял на съобразения с таксономията оборот, година 2022 (19)	Категория (спомагаща дейност) (20)	Категория (преходна дейност) (21)
				Смекчаване на изменението на климата (5)	Адаптиране към изменението на климата (6)	Водни и морски ресурси (7)	Кръгова икономика (8)	Замърсяване (9)	Биологично разнообразие и екосистеми (10)	Смекчаване на изменението на климата (11)	Адаптиране към изменението на климата (12)	Водни и морски ресурси (13)	Кръгова икономика (14)	Замърсяване (15)	Биологично разнообразие и екосистеми (16)					
		ХИЛ. лв.	%	%	%	%	%	%	%	Да/Не	Да/Не	Да/Не	Да/Не	Да/Не	Да/Не	Да/Не	Процент	Процент	С	П
А. Допустими за таксономията дейности																				
A.1. Екологично устойчиви дейности (съобразени с таксономията)																				
-																				
A.2. Дейности, които са допустими за таксономията, но не са екологично устойчиви (несъобразени с таксономията)																				
-																				
6.2. Товарен железопътен транспорт																				
	49,20	3,834	1%																	
Оборот от дейности, които са допустими за таксономията, но не са екологично устойчиви (несъобразени с таксономията дейности) (A.2)		3,834	1%														1%	1%		
Общо (A.1. + A.2.)		3,834	1%														1%	1%		
Б. Недопустими за таксономията дейности																				
Оборот от недопустими за таксономията дейности (Б)		438,512	99%																	
Общо (А + Б)		442,346	100%																	

„Мини Марица-Изток“ ЕАД
Нефинансова декларация към 31.12.2023 г.

Таблица 2: Дял на КР от продуктите и услугите, свързани със съобразени с таксономията икономически дейности - оповестяване за финансовата година 2023 (КТР на капиталовите разходи)

Икономически дейности (1)	Код (кодове) (2)	Абсолютни КР (3)	Дял на КР (4)	Критерии за съществен принос						Критерии за НЗВ (ненанасяне на значителни вреди)						Минимални гаранции (17)	Дял на съобразените с таксономията КР, година 2023 (18)	Дял на съобразените с таксономията КР, година 2022 (19)	Категория (спомагаша дейност) (20)	Категория (преходна дейност) (21)
				Смекчаване на изменението на климата (5)	Адаптиране към изменението на климата (6)	Водни и морски ресурси (7)	Кръгова икономика (8)	Замърсяване (9)	Биологично разнообразие и екосистеми (10)	Смекчаване на изменението на климата (11)	Адаптиране към изменението на климата (12)	Водни и морски ресурси (13)	Кръгова икономика (14)	Замърсяване (15)	Биологично разнообразие и екосистеми (16)					
		млн. лв.	%	%	%	%	%	%	%	Да/Не	Да/Не	Да/Не	Да/Не	Да/Не	Да/Не	Да/Не	Процент	Процент	С	П
А. Допустими за таксономията дейности																				
А.1. Екологично устойчиви дейности (съобразени с таксономията)																				
	-	-	-	-	-	-	-	-	-	-	-	-	-	-	-	-	-	-	-	-
А.2. Дейности, които са допустими за таксономията, но не са екологично устойчиви (несъобразени с таксономията)																				
	-	-	-	-	-	-	-	-	-	-	-	-	-	-	-	-	-	-	-	-
6.2. Товарен железопътен транспорт	49,20	1,280	1%																	
КР от дейности, които са допустими за таксономията, но не са екологично устойчиви (несъобразени с таксономията дейности) (А.2)		1,280	1%														1%	3%		
Общо (А.1. + А.2.)		1,280	1%														1%	3%		
Б. Недопустими за таксономията дейности																				
Оборот от недопустими за таксономията дейности (Б)		102,094	99%																	
Общо (А + Б)		103,374	100%																	

„Мини Марица-Изток“ ЕАД
Нефинансова декларация към 31.12.2023 г.

Таблица 3: Дял на ОР от продуктите и услугите, свързани със съобразени с таксономията икономически дейности - оповестяване за финансовата година 2023 (КТПР на оперативните разходи)

Икономически дейности (1)	Код (кодове) (2)	Абсолютни ОР (3)	Дял от ОР (4)	Критерии за съществен принос						Критерии за НЗВ (ненанасяне на значителни вреди)						Минимални гаранции (17)	Дял на съобразените с таксономията ОР, година 2023 (18)	Дял на съобразените с таксономията ОР, година 2022 (19)	Категория (спомогаща дейност) (20)	Категория (преходна дейност) (21)
				Сместване на изменението на климата (5)	Адаптиране към изменението на климата (6)	Водни и морски ресурси (7)	Кръгова икономика (8)	Замърсяване (9)	Биологично разнообразие и екосистеми (10)	Сместване на изменението на климата (11)	Адаптиране към изменението на климата (12)	Водни и морски ресурси (13)	Кръгова икономика (14)	Замърсяване (15)	Биологично разнообразие и екосистеми (16)					
		млн. лв.	%	%	%	%	%	%	%	Да/Не	Да/Не	Да/Не	Да/Не	Да/Не	Да/Не	Да/Не	Процент	Процент	С	П
А. Допустими за таксономията дейности																				
А.1. Екологично устойчиви дейности (съобразени с таксономията)																				
	-	-	-	-	-	-	-	-	-	-	-	-	-	-	-	-	-	-	-	-
А.2. Дейности, които са допустими за таксономията, но не са екологично устойчиви (несъобразени с таксономията)																				
6.2. Товарен железопътен транспорт	49,20	4,953	26%	-	-	-	-	-	-	-	-	-	-	-	-	-	-	-	-	-
ОР от дейности, които са допустими за таксономията, но не са екологично устойчиви (несъобразени с таксономията дейности) (А.2)		4,953	26%														26%	31%		
Общо (А.1. + А.2.)		4,953	26%														26%	31%		
Б. Недопустими за таксономията дейности																				
Оборот от недопустими за таксономията дейности (Б)		14,317	74%																	
Общо (А + Б)		19,270	100%																	

Ключовите показатели за резултатите от дейността се определят в съответствие с Приложение I към Делегирания акт по чл. 8 от Регламента за таксономията. Дружеството определя КПР, съобразени с таксономията, в съответствие със законовите изисквания и представя счетоводната си политика в това отношение, както следва:

КПР, свързан с оборота (таблица 1)

Делът от оборота, който произтича от продукти или услуги, свързани с икономически дейности, които се квалифицират като екологично устойчиви, съгласно членове 3 и 9 от Регламент (ЕС) 2020/852 се изчислява, като частта от нетния оборот, която произтича от продукти или услуги, свързани със съобразени с таксономията икономически дейности (числител), се разделя на нетния оборот (знаменател). Знаменателят на КПР на оборота се основава на нашия нетен оборот, определен в съответствие член 2, т. 5 от Директива 2013/34/ЕС (сумите, които са получени от продажбата на продукти и предоставянето на услуги, след като се приспадат търговските отстъпки, данък добавена стойност и други данъци, пряко свързани с оборота) и включващ приходи включени в обхвата на МСФО 15 и МСФО 16. За повече подробности относно счетоводните политики по отношение на нетния оборот на Дружеството вижте бел. 4 Счетоводна политика, 4.5 Приходи към годишния финансов отчет за 2023 г. По отношение на числителя, определен в съответствие с чл. 8, пар. 2, буква а) от Регламент (ЕС) 2020/852, не са идентифицирани дейности, съобразени с таксономията. Съответно Дружеството представя и дела на допустимите за таксономията икономически дейности в общия нетен оборот.

Нетният оборот на Дружеството при определяне на КПР може да бъде съпоставен с прихода, посочен в годишния финансов отчет, като се съберат приходите по позиции Приходи от договори с клиенти (бел. 22) и Други доходи (бел. 23, ред Приходи от наеми) от отчета за печалбата или загубата и другия всеобхватен доход за 2023 г.

КПР, свързан с капиталови разходи (таблица 2)

КПР, свързан с капиталови разходи, се определя като капиталовите разходи, отнасящи се до съобразени с таксономията икономически дейности (числител), се разделят на общия размер капиталови разходи (знаменател). По отношение на числителя Дружеството не е идентифицирало дейности, съобразени с таксономията. Дружеството представя дела на капиталовите разходи за допустими за таксономията икономически дейности в общия размер на капиталовите разходи.

Общите капиталови разходи се състоят от добавените стойности по придобиване на дълготрайни материални и нематериални активи през финансовата година, преди обезценка, амортизация и всякакви допълнителни оценки, включително тези, произтичащи от преоценки и обезценки, както и с изключение на промени в справедливата стойност. Те включват придобиване на имоти, машини и съоръжения (МСС 16) и нематериални активи (МСС 38). За повече подробности относно счетоводните политики на “Мини Марица-Изток” ЕАД относно капиталовите разходи вижте бел. 4 Счетоводна политика, 4.7. Нематериални активи и 4.8. Имоти, машини и съоръжения годишния финансов отчет за 2023 г.

Общите капиталови разходи на “Мини Марица - Изток” ЕАД могат да бъдат съпоставени с годишния финансов отчет определяйки сбора от позициите за новопридобити активи по бел. 6 Имоти, машини и съоръжения и бел. 5 Нематериални активи.

КПР, свързан с оперативни разходи (таблица 3)

КПР, свързан с оперативни разходи се определя като оперативните разходи, отнасящи се до съобразени с таксономията икономически дейности (числител) се разделят на общите оперативни разходи (знаменател). По отношение на числителя Дружеството не е идентифицирало дейности, съобразени с таксономията. Дружеството представя дела на оперативните разходи за допустими за таксономията икономически дейности в общия размер на оперативните разходи.

„Мини Марица-Изток“ ЕАД Нефинансова декларация към 31.12.2023 г.

Общите оперативни разходи се състоят от преки некапитализирани разходи, които се отнасят до научноизследователска и развойна дейност, разходи за ремонт и обновяване на сгради (ползвани в дейността и инвестиционни имоти), краткосрочни лизингови договори, поддръжка и ремонт, както и всякакви други преки разходи, свързани с ежедневното обслужване на активи от имоти, машини и съоръжения. Това включва:

- Размерът на разходите, свързани с некапитализираните лизинги определен в съответствие с МСФО 16 и включва разходи за краткосрочни лизингови договори и лизингови договори с ниска стойност (бел. 25 Разходи за външни услуги към годишния финансов отчет за 2023 г.). Въпреки че лизинговите договори на ниска стойност не са изрично посочени в Делегирания акт по чл. 8 от Регламента за таксономията, ръководството тълкува законодателството по начин, който включва и тези лизингови договори.
- Разходи, свързани с поддръжка, ремонт и други преки разходи, свързани с ежедневното обслужване на активи от имоти, машини и съоръжения, определени въз основа на разходите за поддръжка и ремонт. Свързаните разходни позиции могат да бъдат намерени в различни редове в годишния отчет за печалбата или загубата и другия всеобхватен доход, включително разходи за материали (бел. 24 Разходи за материали) и разходи за външни услуги (бел. 25 Разходи за външни услуги). В това число и включени разходи за обновяване на сгради.

Като цяло това включва разходи за персонал, разходи за услуги и разходи за материали за ежедневно обслужване, както и за планови и непланирани разходи за поддръжка и ремонт.

Това не включва разходи, свързани с ежедневната работа и обслужване на активите от имоти, машини и съоръжения, като: суровини, разходи за служители, работещи с машините и електричество и други, които са необходими за работата на тези активи.

4. Описание на политиките, които предприятието е приело и следва по отношение на социалните въпроси

Гаранция за социалния мир са установените взаимоотношения между Работодател и Синдикати, които се основават на взаимно доверие и недопускане на действия, нарушаващи условията на постигнатите договорености, както и избягване на остра конфронтация.

Социалната политика на Ръководството е насочена към подобряване жизнения стандарт, безопасността и здравето при работа на работниците и служителите.

Договореностите в Колективния трудов договор подписан през 2022 г. са нормативната рамка на социалната дейност в „Мини Марица - Изток“ ЕАД.

Постигнатите социални договорености имат следните основни насоки:

- *Безопасност и здраве на работниците и служителите в Дружеството* - на работещите в Дружеството се осигуряват: специално работно облекло и лични предпазни средства; безплатна храна; тонизиращи и ободряващи напитки за работещите през нощните смени; лекарски персонал за денонощни дежурства; линейки и материална база за първа медицинска помощ; замерване параметрите на работната среда от акредитиран орган; възможност до 4% от щатните работни места в клоновете и до 10% в Управлението да се заемат от трудоустроени работници и служители и други;
- *Осигуряване благоприятни условия за почивка и възстановяване на работната сила на персонала* - договорени са завишен брой дни на основния платен годишен отпуск от 3 до 8 дни в зависимост от трудовия стаж в Дружеството, на допълнителен платен отпуск за ненормиран работен ден от 6 до 12 дни и за работа във вредни за здравето условия от 6 до 15 дни; изплащане веднъж годишно на всеки работник и служител на определена сума от социалните разходи при ползване на платен годишен отпуск; поддръжка на собствени почивни бази; доплащане на санаториално лечение на работници и служители с признато професионално заболяване и други. Нова договореност в КТД 2022 г. е получаването на финансова помощ при раждането/осиновяването на дете (деца);

„Мини Марица-Изток“ ЕАД
Нефинансова декларация към 31.12.2023 г.

- *Финансови помощи и обезщетения* - работодателят застрахова всички работници и служители за сметка на Дружеството „срещу риск от трудова и битова злополука“; договорени са допълнителни пенсионни осигуровки за работниците и служителите в Дружеството за сметка на работодателя; предвидени са финансови помощи при смърт от трудова злополука и при естествена смърт; по решение на страните по КТД се отпускат финансови помощи по конкретни поводи, най-често за животоспасяващи операции и скъпо струващо лечение; договорени са по-високи размери на някои обезщетения по Кодекса на труда при прекратяване на трудовото правоотношение на определени основания и други;
- *Социално битови придобивки* - извозване от местоживеенето до местоработата и от назначенията до работните места на всички работници и служители в Дружеството за сметка на работодателя; изплащане парични суми като социални разходи за всички работници и служители в Дружеството на договорени между страните по КТД нива за посрещане на официални и национални празници; осигуряване на минерална вода за пиене и на вода за хигиенни нужди и други. Реализира се краткосрочна оздравително-възстановителна програма за всички работниците и служителите в почивните бази на Дружеството.

Структурата на персонала

Структурата на персонала на „Мини Марица - Изток“ ЕАД към 31.12.2023 г. по пол, възраст, образование, професионална квалификация и географско разнообразие по местоживеене е обусловена от отрасловата принадлежност, характера и организацията на производството, както и от демографските характеристики на региона и страната.

Показатели	Стойност (брой)	Относителна тежест (%)
Обща списъчна численост към 31.12.2023 г.	6 724	100
в т. ч. ръководители	180	100
мъже	5 797	86
мъже на ръководни позиции	163	91
жени	927	14
жени на ръководни позиции	17	9

Като Дружество за открит въгледобив, където преобладаващата част от персонала работи при тежки условия, съотношението 86%/14% мъже/14% жени е обяснимо и да се търси равенство на половете е необосновано и нецелесъобразно. Единствено в Управлението на Дружеството има относителен паритет – 47% мъже/53% жени. Само 9% от служителите на ръководни позиции са жени, но относителния дял на ръководителите спрямо общата численост на своя пол не се различава много – мъжете-ръководители са 2,4% от всички работещи в „Мини Марица - Изток“ ЕАД мъже, а жените-ръководители са 1,8% от общата численост на жените.

Възрастова структура

Показатели	Стойност (брой)	Относителна тежест (%)
Обща списъчна численост	6 724	100
от 18 до 30 години	398	5,9
от 31 до 40 години	1 268	18,9
от 41 до 50 години	2 235	33,2
от 51 до 60 години	2 118	31,5
над 60 години	705	10,5
Средна възраст общо за Дружеството	46г.-09м.-11д.	
в т.ч. средна възраст мъже	46г.-04м.-06д.	
в т.ч. средна възраст жени	49г.-05м.-24д.	

„Мини Марица-Изток“ ЕАД
Нефинансова декларация към 31.12.2023 г.

Най-голям относителен дял към общата численост имат работниците и служителите от 41 до 60 годишна възраст – 64,7% и от 31 до 40 годишна възраст – 18,9%. Това предполага преобладаващата част от персонала да има значителен трудов опит и изградени трудови навици. Средната възраст на работещите в „Мини Марица - Изток“ ЕАД е 46 години, 9 месеца 11 дни, като при жените е с около 3 години по-висока, отколкото при мъжете – обяснимо с постепенно увеличаващата се възраст за придобиване право на пенсия, както и с това, че работните места, на които се работи при условията на II-ра категория труд за пенсиониране се заемат предимно от мъже. Наблюдава се и лека тенденция на увеличаване на средната възраст на персонала, което свързваме с минималния брой новоназначени работници и служители.

Образователна структура на персонала

Показатели	Стойност (брой)	Относителна тежест (%)
Обща списъчна численост	6,724	100
<i>в т.ч. Висше образование</i>	<i>1,605</i>	<i>23.9</i>
- ОКС Магистър	1,037	64.6
- ОКС Бакалавър	461	28.7
- ОКС Проф. бакалавър/Специалист	107	6.7
<i>в т.ч. Средно образование</i>	<i>5,004</i>	<i>74.4</i>
- средно с III-та степен проф. квалификация	3,205	64.0
- средно с II-ра степен проф. квалификация	1,388	27.8
- средно общо	411	8.2
<i>в т.ч. Основно образование</i>	<i>115</i>	<i>1.7</i>
<i>в т.ч. по-ниско от Основно образование</i>	<i>-</i>	<i>-</i>

Образователно-квалификационната структура на персонала напълно съответства на структурата и организацията на производствения процес в „Мини Марица - Изток“ ЕАД. Тя се определя от последователната политика по отношение управлението на човешките ресурси – спазване на утвърдените изисквания за заемане на работните места и утвърдените правила за назначаване или преназначаване, осигуряване на възможности за повишаване на квалификацията и др.

От 1 605 човека с висше образование близо от тях 65% са с магистърска степен, от 5 004 човека със средно образование, близо 64% притежават III-та степен професионална квалификация, 28% - II-ра степен и 8% средно общо образование.

При служителите с висше образование най-висок относителен дял имат тези с машинно техническа квалификация и с електротехническа квалификация. Сред служителите със средно образование най-висок относителен дял имат тези с машинно техническа квалификация и с електротехническа квалификация. Това произлиза от факта, че за голям процент от длъжностите се изисква именно средно образование с машинно-техническа или електротехническа квалификация.

Работниците с основно образование, които са със силно ограничен потенциал за придобиване на професионална квалификация, приложима в Дружеството, представляват около 1,7% от общата численост.

Предвид местоположението и площта, на която са разположени поделенията на „Мини Марица - Изток“ ЕАД, се определя и географското разнообразие на персонала по местоживееене (данните са по постоянен адрес по лична карта).

Структура по местоживееене

Показатели	Стойност (брой)	Относителна тежест (%)
Обща списъчна численост	6 724	100
Област Стара Загора	4 980	74.1
Област Хасково	844	12.6
Област Сливен	486	7.2
Област Ямбол	296	4.4
Област Кърджали	25	0.4
Област Пазарджик	32	0.5
11 др. области	61	0.8

Преобладаващата част от персонала на Дружеството живее в населените места от Старозагорска област – 74.1% и област Хасково около 12.6 %.

Колективен трудов договор

В дружеството има функциониращ Колективен трудов договор, който е подписан на 20.04.2022 г. между синдикалните организации на ФСО „Подкрепа“ и ДСО на КНСБ – представители на работниците и служителите в Дружеството.

Обект на сътрудничество и партньорство между страните по КТД в “Мини Марица - Изток” ЕАД са въпросите свързани с:

- ✓ трудово-правните и осигурителните отношения;
- ✓ организацията и заплащането на труда;
- ✓ трудовата заетост и социалната дейност;
- ✓ условията на труд и безопасността на труда.

Синдикална принадлежност	Брой	Относителна тежест (%)
Обща списъчна численост	6 724	100
КНСБ	3 109	46.2
Подкрепа	3 545	52.7
Присъединени	69	1.1
Необвързани	1	0

В дружеството почти целия персонал е присъединен към КТД, като по-голямата част е чрез синдикатите – страна по КТД. Необвързаните, които са незначителна част са предимно новоназначени работници и служители, които все още не са избрали по какъв начин да се присъединят към КТД, чрез членство в синдикална организация или чрез работодателя. Както се вижда от представените данни, едва 1.1% са присъединените към КТД са чрез работодателя.

През отчетния период не са предприемани значителни структурни промени, драстични промени в политиките на Дружеството по отношение управлението на човешките ресурси, или други действия, които биха могли да имат неблагоприятно въздействие върху работниците и служителите на „Мини Марица - Изток“ ЕАД.

Трудов травматизъм

Политиката, която дружеството е приело и следва по отношение на здравословните и безопасни условия на труд е прилагане на нормативните актове, единните, отрасловите и вътрешни правила в тази област. Посредством контрол за спазване на трудовото законодателство в областта на ЗБУТ, превенция на свързаните с работата трудови злополуки, превенция на професионалните рискове и спазване на въведените протиепидемични мерки за ограничаване разпространението на COVID-19 ръководството на Дружеството, цели защита и опазване на здравето на работещите.

„Мини Марица-Изток“ ЕАД Нефинансова декларация към 31.12.2023 г.

През 2023 г. в „Мини Марица - Изток“ ЕАД, гр. Раднево с разпореждания на Териториалното поделение на Националния осигурителен институт за трудови са приети общо 32 броя злополуки, от които 28 броя по чл. 55 (1) и 4 броя по чл.55 (2) от Кодекса за социално осигуряване. По място злополуките, са допуснати в:

- Клон рудник „Трояново-1” - 11 броя;
- Клон рудник „Трояново-север” - 8 броя;
- Клон рудник „Трояново-3” - 11 броя;
- „Мини Марица - Изток“ ЕАД - Управление - 2 броя;

При две от злополуките резултатът е инвалидност, а при останалите тридесет злополуки резултатът е временна неработоспособност.

За възстановяване работоспособността на пострадалите са изразходвани общо 2,936 календарни дни.

При средносписъчен брой на персонала 6,817 лица, показателите на трудовия травматизъм в Дружеството за 2023 г., са:

- коефициент на честота Кч = 4.69;
- коефициент на тежест Кт = 0.43.

След всяка злополука е извършено обстойно разследване и са предприети различни мерки, като: провеждане на извънредни инструктажи, извънредни обучения и изпити по безопасност и здраве при работа, преразглеждане на оценката на риска за длъжностите и работните места, при които са допуснати злополуките, създаване на необходимата организация за безопасност и здраве при работа, чрез прилагане на различни организационни и технически мерки, запознаване на членовете на КУТ с обстоятелствата, причините и предприетите мерки за недопускане на подобни злополуки и налагане на дисциплинарни наказания по реда на Кодекса на труда на лицата, допуснали нарушения на нормативните актове по безопасност и здраве при работа.

За сравнение през 2022 г. в Дружеството са регистрирани двадесет и три трудови злополуки. При средносписъчен брой на персонала 6,768 лица, показателите на трудовия травматизъм за 2022 г., са били:

- коефициент на честота Кч = 3.40;
- коефициент на тежест Кт = 0.18.

През 2023 г., във връзка с променящите се условия на труд, включително и здравословните и безопасни условия на труд, за ограничаване и минимизиране на трудовия травматизъм, действията на Дружеството, бяха насочени към:

- прилагане на трудовото законодателство, в частност и това в областта на безопасните и здравословни условия на труд;
- Извършване на засилена контролна дейност по спазване изискванията на нормативните документи и вътрешните правила за безопасност и здраве при работа;
- превенция на свързаните с работата трудови злополуки.

През 2023 г., след извършени проверки от отделите ЗБУТ в Дружеството и установени нарушения на 37 лица са наложени различни по вид дисциплинарни наказания, по реда определен с Кодекса на труда.

През 2023 г., от представители на Дирекция „Инспекция по труда“, гр. Стара Загора в „Мини Марица - Изток“ ЕАД, гр. Раднево са извършени общо 20 проверки по спазване на изискванията на КТ, ЗЗБУТ и ЗНЗ. С протоколи за извършени проверки за предотвратяване и отстраняване на констатираните нарушения, както и за предотвратяване и отстраняване на вредните последици

„Мини Марица-Изток“ ЕАД Нефинансова декларация към 31.12.2023 г.

от тях са дадени общо 222 задължителни предписания. Принудителни административни мерки, като – спиране от експлоатация на машини, съоръжения и др., не са налагани.

Лични данни

Във връзка с изискванията на Закона за защита на личните данни и на Регламент 2016/679, звено „Системи за управление и защита на личните данни“, изготви всички необходими документи и следи за спазване на изискванията. Водят се следните регистри:

- Регистър на дейностите по обработване;
- Регистър на лицата, работещи с лични данни и участието им в проведените обучения в тази връзка;
- Регистър на активните сертификати на електронните подписи, предоставени на служителите на „Мини Марица-изток“ ЕАД във връзка с тяхната работа.

Ежегодно се провежда въстъпително и периодично обучение на лицата, работещи с лични данни в „Мини Марица - Изток“ ЕАД.

Доизгради се системата за видеоконтрол и контрол на достъпа на следните помещения, съхраняващи лични данни с високо ниво на защита: сървърно помещение в управлението; стаи с комуникационни съоръжения в управлението и рудниците; видеонаблюдение в управлението; архиви, съдържащи хартиени масиви; човешки ресурси в управлението и рудниците; деловодствата в управлението и рудниците; трудовата медицина в управлението и рудниците, където се съхраняват лични данни с високо ниво на защита.

5. *Предприети мерки с борбата против корупцията*

За гарантиране на прозрачно управление и отчетност на дейността на Дружеството и изпълнение на мерките заложи в Секторния антикорупционен план в Енергетиката, е създадена организация за превенция и противодействие с корупцията.

На основание Заповед № Е – РД – 16 – 536/30.10.2015 г. на Министъра на енергетиката е утвърден „Секторен антикорупционен план в енергетиката“, а на основание Зап. № РД – 09 – 109/07.03.2016 г. в „Мини Марица - Изток“ ЕАД е въведен Правилник за работа със сигнали за корупция, корупционни прояви и/или конфликт на интереси и защита на лицата подали такива“ - вх. № 2154/07.03.2016 г.

През 2022 г. в „Мини Марица - Изток“ ЕАД е разработена и приета актуална Антикорупционна стратегия за превенция и противодействие на корупция, измами, нередности, злоупотреби, грешки и за установяване и предотвратяване на риска от настъпване на конфликт на интереси, работа със сигнали, сигнали за корупция, корупционни прояви и защита на лицата подали такива, одобрена с Протокол на СД № 28 от 16.11.2022 г., стратегията влиза в сила със Зап. № РД – 09-393/23.11.2022 г. а със Зап. № РД – 09- 415/14.12.2022 г. е назначена комисия, която да изпълнява разписаните процедури в Антикорупционната стратегия, да отваря поставените „Кутии за сигнали“, „Горещия телефон“ и електронната поща. Регистъра за завеждане на подадени сигнали се води от юрисконсулт „Правна служба“.

За 2023 г. няма подадени сигнали за корупция в „Кутиите за сигнали“, „Горещия телефон“ и електронната поща, за което са съставени и регистрирани 2 бр. протоколи.

Отчетени резултати

Показатели	Брой
Получени сигнали за корупция	0
Установени случаи на корупция	0
Защитени лица, подали сигнали за корупция	0
Други	0

б. Мерки, превенция и въздействие при COVID-19

Ръководството на „Мини Марица - Изток“ ЕАД прилага постоянни мерки и полага всички усилия за ограничаване на разпространението на COVID-19 на територията на Дружеството, с цел предпазването и съхраняването на живота и здравето на работниците и нормалното протичане на дейността на комплекса и осигуряване на доставки на въглища за централите, в режим на извънредна епидемиологична обстановка.

- Организационни мерки- свързани с режима на работа, организация на транспорти превоз на работници и служители до работното място, провеждането в присъствена или неприсъствена форма на мероприятия, организирани от „Мини Марица - Изток“ ЕАД, изискващи пътуване и/или събиране на хора в затворени пространства: конгресно-конферентни мероприятия, семинари, симпозиуми, обучения, конкурси, изпити, тиймбилдинг, одити и други организирани групови мероприятия;
- Дезинфекция- на територията на Дружеството, съгласно утвърден график, определяне на точки за дезинфекция;
- Лични предпазни средства - осигуряване и носене на ЛПС от персонала и външни лица;
- Други – мероприятия и разяснения за имунизация, ваксинационни цикли, профилактични прегледи, регистри за заболяемост.

Посочените мерки са постоянни и са стриктно прилагани за периода на обявена епидемиологична обстановка. Разпоредени са със заповеди на Изпълнителния директор на Дружеството. Упражнява се ежедневен строг контрол за спазването им. При усложняване на епидемиологичната обстановка се обсъжда въвеждането на допълнителни мерки. При отменяне на извънредна епидемиологична обстановка голяма част от мерките се запазват и продължават да се прилагат като добра практика.

Илга Миткова Чинкова
Изпълнителен директор
„Мини Марица - Изток“ ЕАД